

# 古絵図による地域の歴史的環境に関するGISの構築 —柏崎市における試み—

油 浅 耕 三

A Build of GIS Mthod in the Historical Environment of Region by  
the Old Drawing Map:A Try Study in the KASHIWAZAKI City

Kouzou YUASA

Abstract: This study deal with the considerations, baseon old drawing maps of the region, in the historical living environment in the village, town and city. In the Study take up the lay of the land, the geological features, the water, the vegetation and the establishment of living. A try study, the auther, in KASHIWAZAKI city in NIIGATA prefecture, referred to the trial application from the GIS method.

Keywords: 柏崎市(KASHIWAZAKI City), 古絵図(Old Drawing Map), 地域(Region), 歴史的環境(Historical Environment), 地理情報システム(GIS)

## 1. 緒 言

地域の歴史的環境を考える時、個々の地域に伝えられている古絵図をもとに考察することは、重要なことと考えられる。

従来、古絵図は、各地の県史・市史・町史のほか、絵図集などに取り上げられてはいるが、全体

として、挿図や内容の概説にとどまっており、古絵図の表現内容の考察やその活用は、遅れている現状にあるといえる。

本論文は、古絵図の表現内容を考察し、その活用を「GIS」により、計ろうとするものである。

---

油浅耕三

〒945-1103 柏崎市藤橋1719

新潟工科大学工学部建築学科

TEL&FAX: 0257-22-8168

E-mail: yuasa@abe.niit.ac.jp

## 2. 柏崎の古絵図

柏崎は、藩政時代、陣屋が置かれていた。特に、寛保元年(1741)より、奥州白河藩の、また、文政6年(1823)からは、勢州桑名藩の飛び地として支配されてきた。

柏崎の場合、古絵図のほとんどが、桑名市に伝えられている。

この柏崎の絵図を収集し、年代考察して整理したのが「表-1」である。

「図-1」は陣屋の個々の、役人についての住戸を示し、「図-2」は、柏崎の町絵図として、管見する絵図で最古といえるものである。田や畑の記入のほか、周辺の村の名も記しており、柏崎にとって、重要な表現内容が多い。「図-3」は、陣屋の改修に係わる絵図である。

「図-4」は、湯殿や庭をもつ陣屋の長屋の間取りを伝え、「図-5」は、陣屋の冠木門やクロマツらしき植生もみられる。

年代考察の根拠は、町の成立年次や、陣屋の位置による。絵図は、町絵図、陣屋絵図である。

町絵図には、寺院や神社のほか、橋・町会所・御蔵所・牢屋・柵・井戸・焼場などの書き込みが見られる。

陣屋絵図には、役所・蔵・長屋・馬場・稲荷・

表-1 柏崎の絵図

名称	年代	所蔵	備考
①『御役所(絵図)』	明和6年(1769)	根立弘治氏	
②『柏崎陣屋(絵図)』	天保8年(1837)	鎮国守国神社	
③『柏崎御陣屋勤番長屋略図』	年代不詳 (寛保2年・1742~ 天保15年・1844)	鎮国守国神社	写
④『柏崎御陣屋(絵図)』	年代不詳 (寛保2年・1742~ 嘉永3年・1850)	鎮国守国神社	写
⑤『柏崎町古絵図』	年代不詳 (貞享元年・1684~ 寛保2年・1742)	黒船館	彩色
⑥『柏崎御陣屋絵図』	年代不詳 (寛保2年・1742~ 慶応4年・1868)	柏崎市立図書館	
⑦『柏崎陣屋門前之図』	年代不詳 (寛保2年・1742~ 慶応4年・1868)	鎮国守国神社	
⑧『越後国刈羽郡柏崎大久保新田御陣屋絵図』	年代不詳 (寛保2年・1742~ 慶応4年・1868)	鎮国守国神社	
⑨『越後国刈羽郡柏崎町絵図』	年代不詳 (寛保2年・1742~ 慶応4年・1868)	不破正人氏	彩色
⑩『越後柏崎縮図』	年代不詳 (寛保2年・1742~ 慶応4年・1868)	飯塚修一氏	彩色

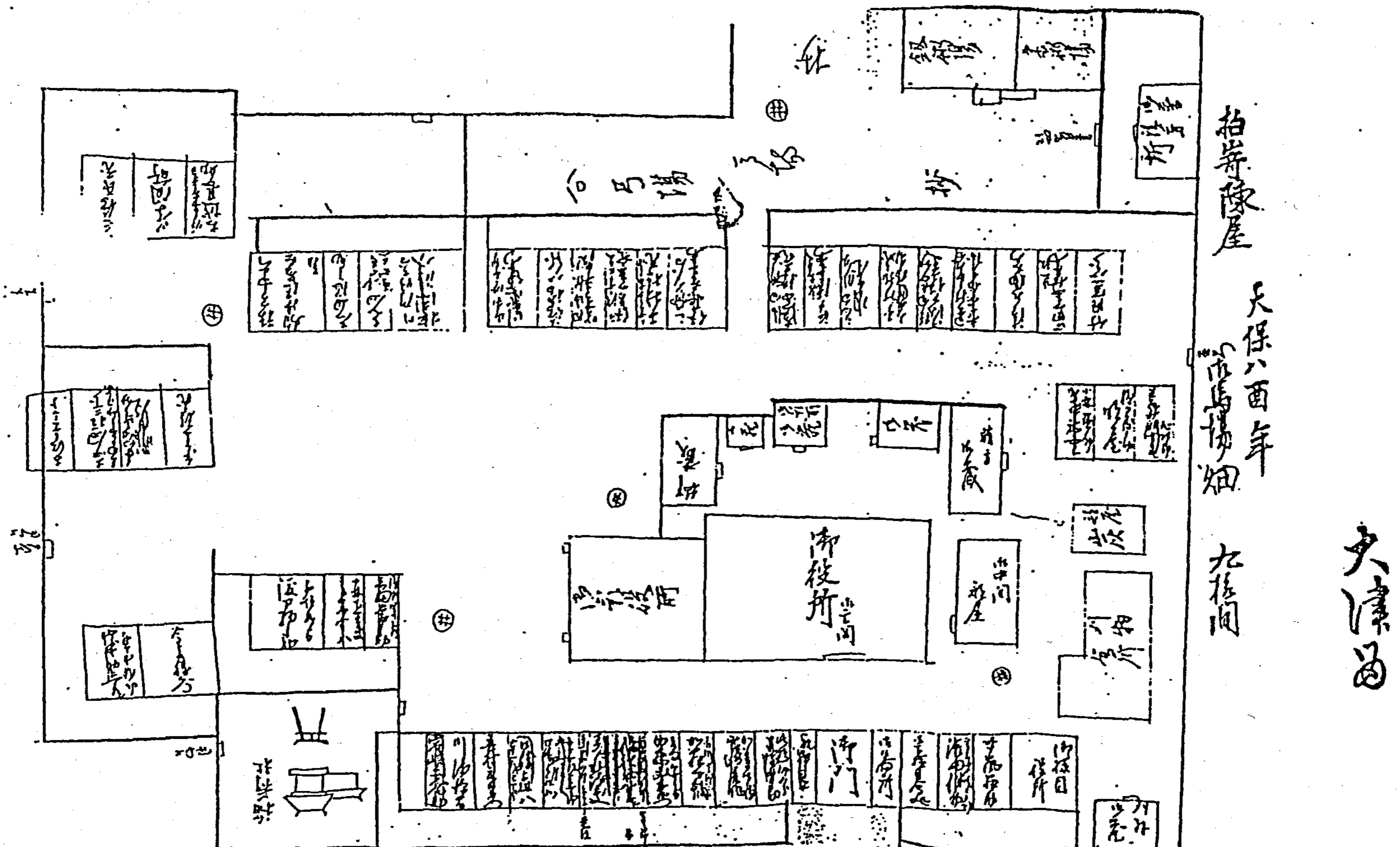
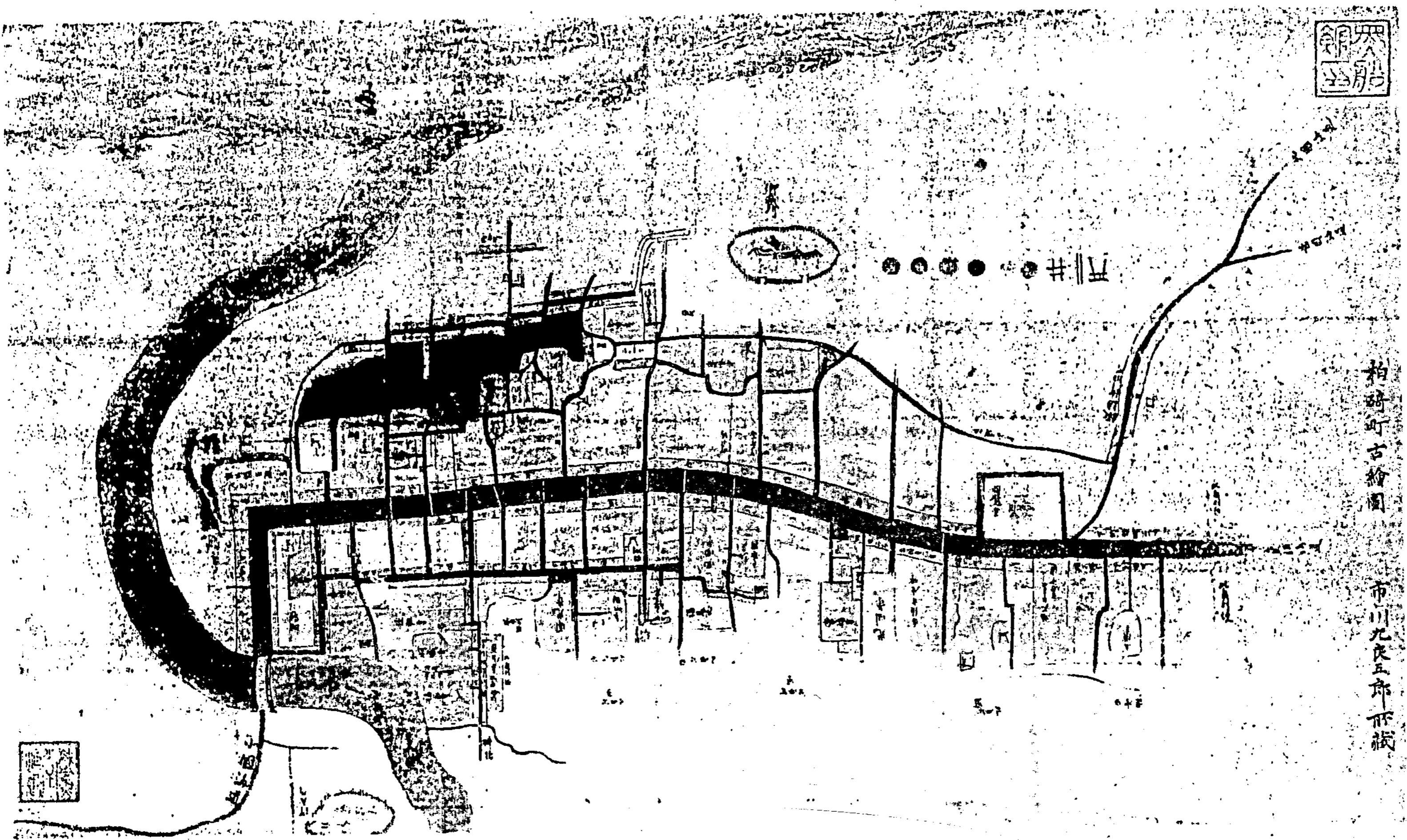
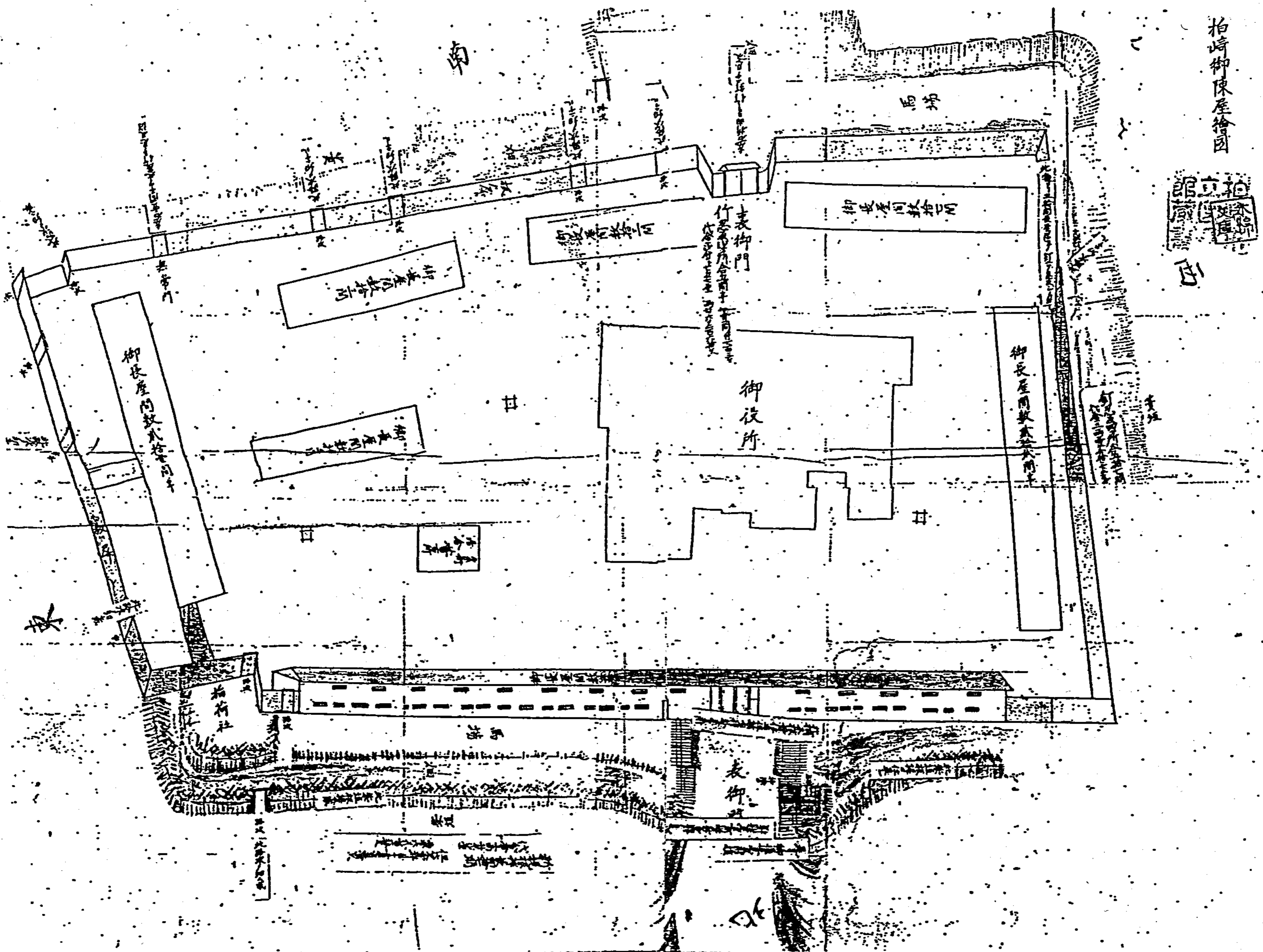


図-1 『柏崎陣屋(絵図)』「表-1」②



柏崎町古絵図  
市川九段五郎所藏

図-2 『柏崎町古絵図』「表-1」⑤



柏崎御陣屋絵図

柏崎御陣屋  
市川九段五郎所藏

図-3 『柏崎御陣屋絵図』「表-1」⑥



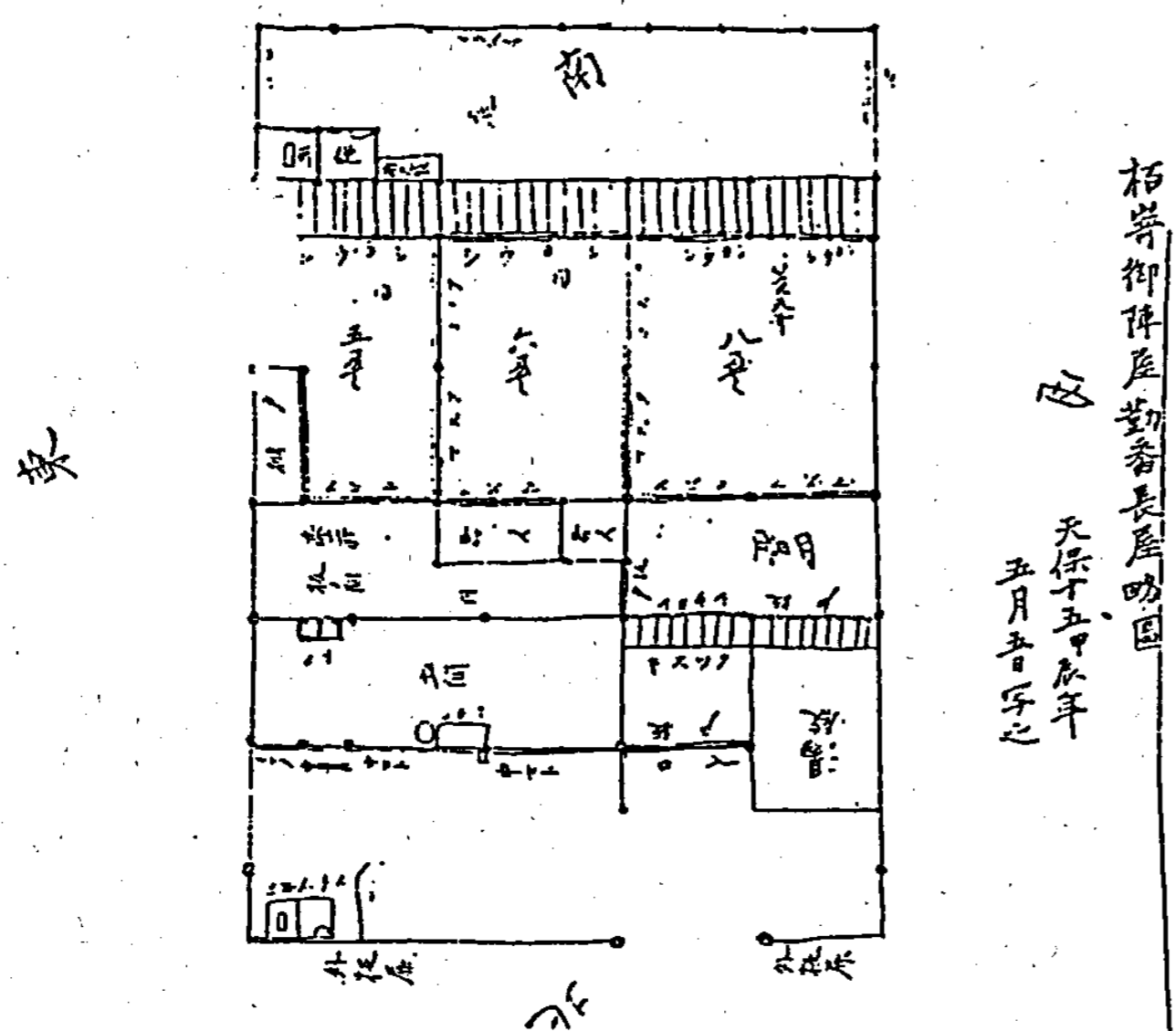


図-4 『柏崎御陣屋勤番長屋略図』「表-1」③

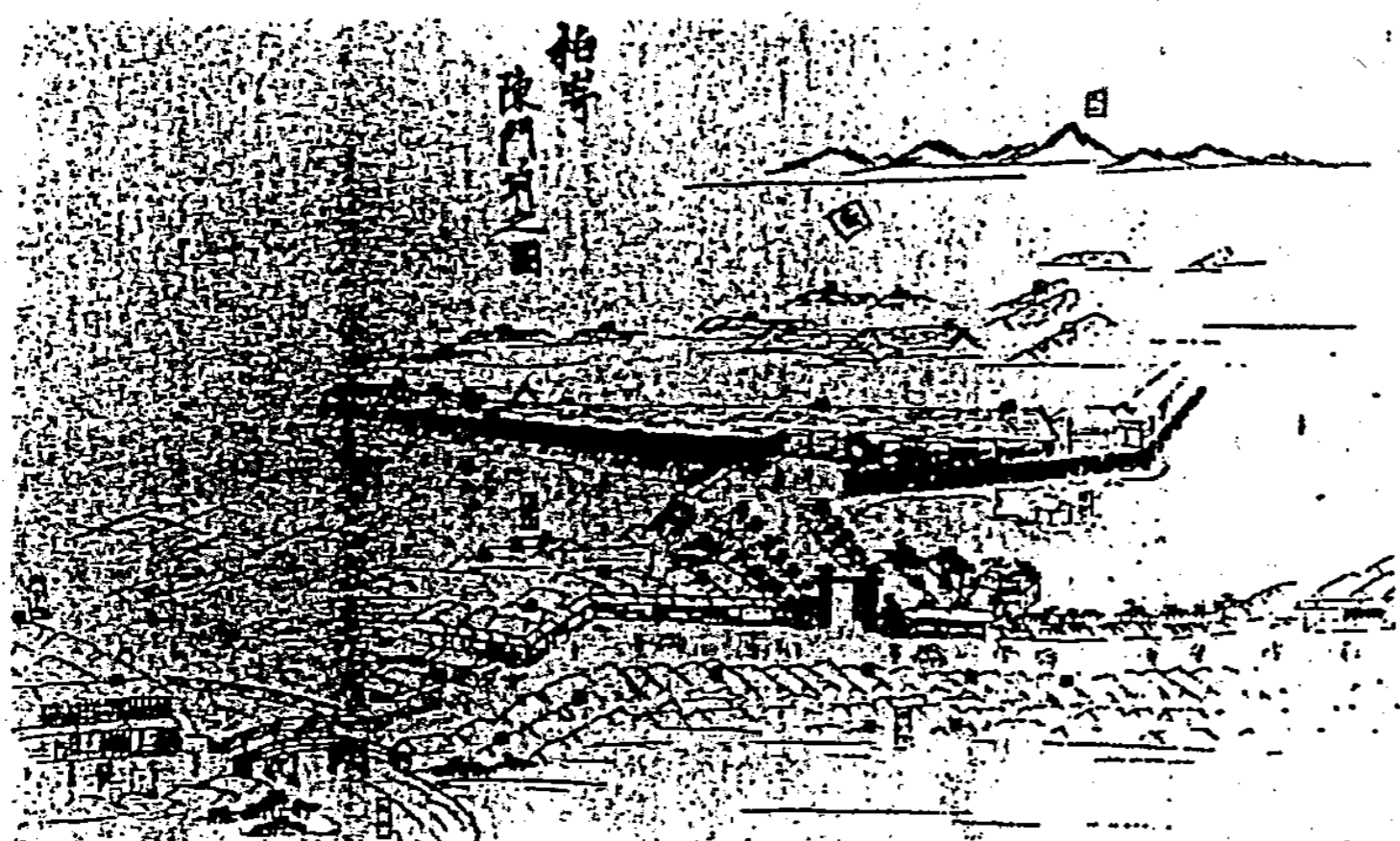


図-5 『柏崎陣門前之図』「表-1」⑦

井戸などを書き記している。

鵜川に架かる大橋（高欄付）の部分を町の要所として、各施設が配置されていたとみられる。

北国街道より南側が、やや低い地形として理解でき、鵜川や江筋の水環境のほか、植生は、現状と同様、クロマツが中心であったと、絵図より理解することができる。

### 3. 古絵図とGIS

各種の表現内容をもつ古絵図について、GISとの係わりを広げてゆくことが、重要である。

絵図の全体と部分とについて、例えば、スキャナーでの取り込みや切り取り、さらには、ペイントやホットショップなどでの、文字記入や彩色化可能である。

歴史的環境の内容を、画像と解説を一体化して、「図-6」のように、ホームページのリンク形式で、設定することもできる。

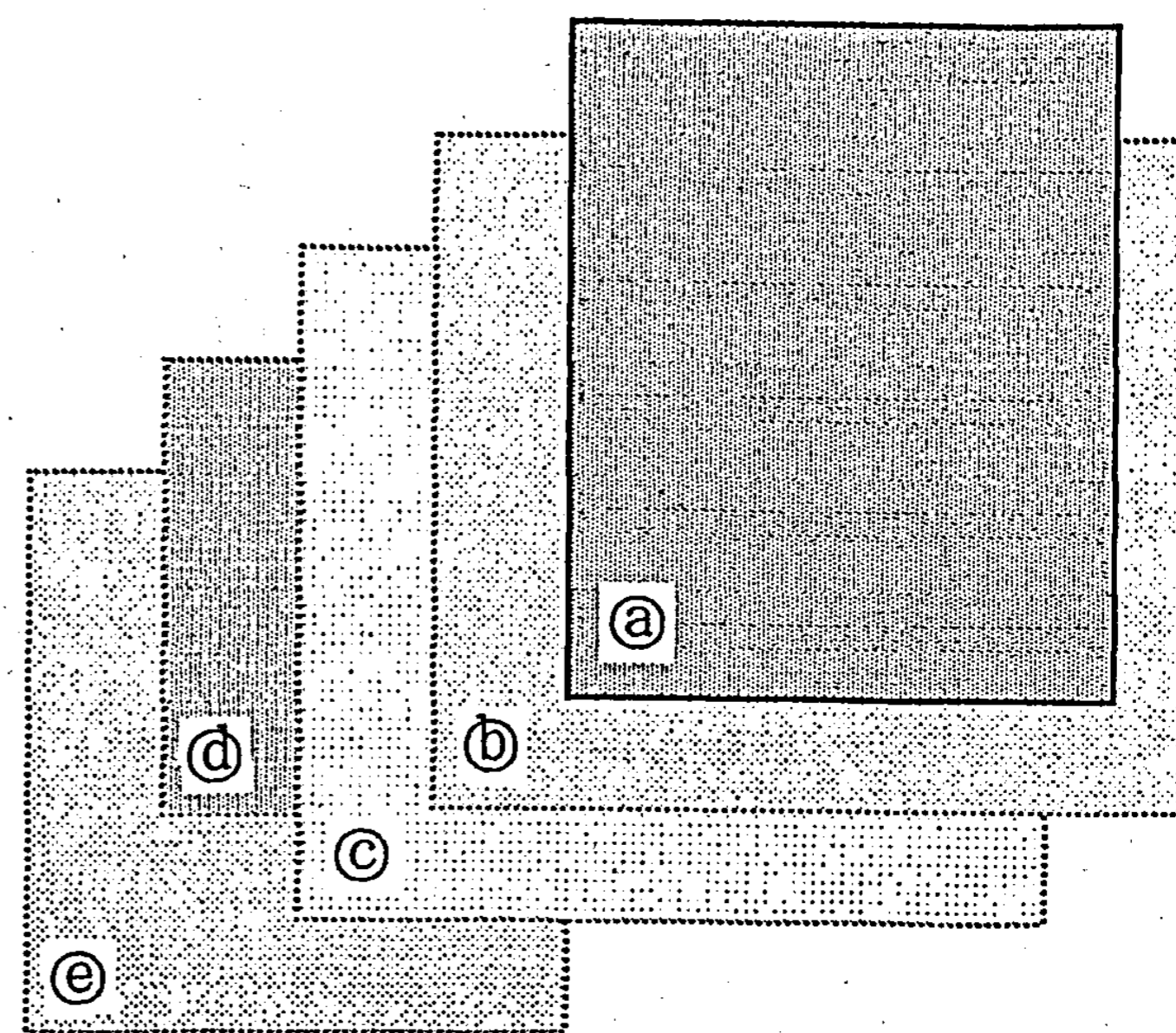


図-6 各絵図へのリンク形式

### 4. 結言

従来、限られた点数が、書籍に取り入れられるといった絵図の活用状況に対して、「GIS」との係わりで、古絵図の活用を、より広げてゆくべきであるといえる。

### [謝辞]

関係資料の調査にあたり、柏崎市立図書館のご高配を頂いた。記して深く感謝申し上げる次第である。

### 参考文献

- 1) 柏崎市史編さん委員会編（1990）『柏崎市史・上巻』、柏崎市史編さん室刊。
- 2) 柏崎市史編さん委員会編（1990）『柏崎市史・中巻』、柏崎市史編さん室刊。
- 3) 柏崎市史編さん委員会編（1990）『柏崎市史・下巻』、柏崎市史編さん室刊。
- 4) 新潟県編（1988）『新潟県史・近世3』、新潟県刊。
- 5) 油浅耕三（1988）「古絵図による鳥取城下町の自然環境に関する一考察」、『都市計画別冊』、No.24、PP.613～618、日本都市計画学会刊。